



Źródło: Kasperska H. „Pozdrowienia z Krotoszyna – widoki miasta na pocztówkach z lat 1897 – 1918

**SAMODZIELNY PUBLICZNY ZAKŁAD  
OPIEKI ZDROWOTNEJ  
63 – 700 KROTOSZYN UL. MŁYŃSKA 2**

**KONCEPCJA ROZBUDOWY SZPITALA POWIATOWEGO**

**IM. MARCELEGO NENCKIEGO**

ARCHI+POLSKA Sp.z o.o.  
Pracownia architektoniczna  
Architekt Artur Słabiak  
Warszawa luty 2016

## SPIS TREŚCI

### **CZĘŚĆ OPISOWA**

1. Stan istniejący
2. Przedmiot opracowania
3. Program medyczny szpitala
4. Opis rozwiązań przestrzennych i funkcjonalno – użytkowych
5. Orientacyjny koszt realizacji
6. Zestawienie powierzchni

### **CZĘŚĆ RYSUNKOWA**

Rys. 1	Plan zagospodarowania	1 : 500
Rys. 2	Rzut parteru	1 : 200
Rys. 2A	Rzut parteru – wariant	1 : 200
Rys. 3	Rzut 1 piętra	1 : 200
Rys. 3A	Rzut 1 piętra – wariant	1 : 200
Rys. 4	Przekroje A – A; B – B; Elewacja płd. – wsch.	1 : 200
Rys. 5	Rzut apteki – technologia	1 : 50
Rys. 6	Analiza pola wlotów helikopterów LPR	1 : 500

### **CZĘŚĆ OPISOWA**

#### **1. Stan istniejący**

Budynek szpitalny przy ul. Mickiewicza 21, w którym zlokalizowana jest interwencja przewidziana Koncepcją „został wybudowany w 1896r. jako szpital wojskowy przy koszarach pruskich. W międzywojniu pełnił funkcję izby chorych 56 Pułku Piechoty Wielkopolskiej. W latach wojny i okupacji hitlerowskiej został zaadoptowany na potrzeby szpitala wojskowego Wehrmachtu, a w latach 60ych ubiegłego wieku przeszedł kolejną adaptację na potrzeby cywilnego lecznictwa mieszkańców Powiatu Krotoszyńskiego.”

Z tych wspomnień pochodzi główny korpus Szpitala. W ostatnich latach wykonano rozbudowę, w programie, której znalazły się – Szpitalny Oddział Ratunkowy, Blok Operacyjny na 3 sale operacyjne i Sterylizacja oraz, nieco oddalone od Szpitala (kilkaset metrów), wyniesione lądowisko dla helikopterów Lotniczego Pogotowia Ratunkowego.

#### **2. Przedmiot opracowania**

Zasadniczym zamiarem władz Powiatu i dyrekcji Szpitala jest przeniesienie Oddziałów Ginekologiczno – Położniczego i Pediatrycznego z lokalizacji przy ulicy Bolewskiego gdyż taka sytuacja rozproszenia oddziałów Szpitala bardzo komplikuje jego funkcjonowanie i podraża koszty funkcjonowania i eksploatacji. Do realizacji tego zamiaru konieczna jest rozbudowa głównego korpusu Szpitala znajdującego się przy ulicy Mickiewicza do rozmiarów pozwalających na takie przenosiny. Korzystając z okazji należy przewidzieć dodatkowo niektóre wybrane elementy, które pozwolą w tej lokalizacji uruchomić kompletny szpital powiatowy - takie jak: Apteka, powiększona Pracownia Diagnostyki Obrazowej, zmiana lokalizacji Oddziału Intensywnej Terapii. Takie są główne cele niniejszej Koncepcji rozbudowy Szpitala Powiatowego w Krotoszynie.

#### **3. Program medyczny Szpitala**

Szpital Powiatowy SPZOZ w Krotoszynie obejmuje swoją opieką ok. 80 000 ludności powiatu i jest zorganizowany w dwóch lokalizacjach przy ul. Mickiewicza i przy ul. Bolewskiego w Krotoszynie oraz posiada Oddział Rehabilitacji w obiekcie w Koźminie Wlkp.

- W budynku szpitalnym przy ul. Mickiewicza 21 znajdują się:  
Oddział Anestezjologii i Intensywnej Terapii - 6 łóżek;  
Oddział Wewnętrzny - 43 łóżka, w tym 6 łóżek Pododdziału Kardiologicznego;  
Oddział Chirurgiczny - 48 łóżek, w tym 14 łóżek Pododdziału Urazowo-Ortopedycznego;

SOR z Izbą Przyjęć i Zespołem Ratownictwa Medycznego - 10 stanowisk;  
Blok Operacyjny (3 sale) z Centralną Sterylizatornią;  
Dział Diagnostyki (RTG, TK, USG, Endoskopia).

▪ W budynku szpitalnym przy ul. Bolewskiego 4-8 znajdują się:  
Oddział Położniczo - Ginekologiczny - 49 łóżek, w tym 20 w systemie rooming-in;  
Oddział Noworodków - 4 inkubatory;  
Oddział Dziecięcy - 20 łóżek.

W obiekcie znajduje się także Izba Przyjęć, Pracownia RTG, Pracownia USG.

Ponadto przy ul. Bolewskiego 4-8 znajdują się:

Stacja Dializ - 14 stanowiska (odrębny budynek);

Oddział Chemioterapii Diennej o 15 stanowiskach oraz poradnie specjalistyczne (odrębny budynek);

Laboratorium Centralne - odrębny budynek (bez Lab. Bakteriologicznego, które znajduje się przy ul. Młyńskiej).

▪ W budynku przy ul. Bolewskiego 14 znajdują się:

Zakład Opiekuńczo-Leczniczy - 25 łóżek;

Oddział Opieki Paliatywnej - 5 łóżek.

▪ W trzecim budynku Szpitala w Koźminie Wlkp. znajduje się:

Oddział Rehabilitacji z Pododdziałem Rehabilitacji Neurologicznej - 45 łóżek

Łącznie Szpital posiada:

241 łóżek i stanowisk opieki szpitalnej

29 stanowisk w oddziałach dziennych

30 łóżek opieki długoterminowej.

Głównym, nierozwiązanym problemem Szpitala jest funkcjonowanie oddziałów w dwóch lokalizacjach w Krotoszynie (przy ul. Mickiewicza i Bolewskiego). Odległość oddziału A i IT od oddziału położniczo-ginekologicznego nie służy pożądanemu bezpieczeństwu pacjentek, utrudnione są w razie konieczności doraźne konsultacje, Szpital generuje nieuzasadnione koszty i musi akceptować niepotrzebne przerosty zatrudnienia.

W tej sytuacji podjęcie przez Dyрекcję Szpitala, w porozumieniu z Organem założycielskim, strategicznej decyzji o rozbudowie obiektu przy ul. Mickiewicza w celu zlokalizowania tam wszystkich oddziałów opieki krótkoterminowej jest ze wszech miar uzasadnione.

Po zrealizowaniu Koncepcji modernizacji i rozbudowy obiektu przy ul. Mickiewicza znajdą się tam: przeniesione z obiektów przy ul. Bolewskiego i zlokalizowane w nowoprojektowanym budynku:  
Oddział Położniczo-Ginekologiczny – 36 łóżek plus 3 stanowiska porodowe w indywidualnych salkach porodowych połączone funkcjonalnie z salą operacyjną do cięć cesarskich, 4,7 łóżek/10000;  
Oddział Wzmoczonego Nadzoru nad Noworodkiem – 4 inkubatory;  
Oddział Dziecięcy – 20 łóżek, (w tym 10 w pokojach dla całonocnego przebywania matek) – 2,6/10000;  
Oddział Chemioterapii Diennej / Oddział Onkologii Klinicznej - 15 stanowisk/ łóżek;

oraz

Oddział A i IT (w nowej lokalizacji) - 7 łóżek (zwiększenie o 1 łóżko), co stanowi 1 łóżko /10000;

Dział Diagnostyki obejmujący po rozbudowie:

dwie Pracownie RTG,

Pracownię USG,

Pracownię Mammografii,

Pracownię Tomografii Komputerowej,

Pracownię Rezonansu Magnetycznego (rezerwa powierzchni),

Pomieszczenie opisów i rejestracja;

Apteka szpitalna, jako nowy podmiot w obiekcie.

W obiekcie przy ul. Mickiewicza pozostaną nadal:

SOR - 10 stanowisk

Oddział Wewnętrzny z Pododdziałem Kardiologicznym i OION – łącznie 53 łóżka (zwiększenie o 10 łóżek) - 6,8 łóżek/10000.

W oddziale zakłada się konieczne rozgęszczenie istniejących łóżek!

(OIOK- łóżka wzmożonego nadzoru dla pacjentów kardiologicznych) (OION - łóżka wzmożonego nadzoru dla pacjentów po udarach);

Oddział Chirurgiczny z Odcinkiem Urazowym – łącznie 43 łóżka (zmniejszenie o 5 łóżek) – 5,6 łóżek/10000;

W oddziale zakłada się konieczne rozgęszczenie istniejących łóżek!

Blok Operacyjny – 3 sale operacyjne, w tym jedna dla potrzeb oddziału ginekologii;

Poradnia przyszpitalna poszerzona o konsultacje z zakresu neurologii, onkologii.

Przy zasadnych planach Szpitala hospitalizacji pacjentów po udarach w OION konieczne będzie zapewnienie całodobowych konsultacji neurologicznych.

Po zrealizowaniu tego strategicznego dla Szpitala przedsięwzięcia (Etap I) rekomenduje się w etapie II wykorzystanie potencjalnych możliwości częściowo opróżnionego obiektu przy ul. Bolewskiego, gdzie będzie można poprawić warunki funkcjonowania dla pozostających tam jednostek tzn.:

Pracownia RTG

Dzienny Oddział Dializy Pozaustrojowej – 14 stanowisk,

Oddział Opieki Paliatywnej - 10 łóżek (podwojenie łóżek),

ZOL - 50 łóżek (podwojenie łóżek).

Bez zmian pozostaje obiekt w Koźminie.

#### **4. Opis rozwiązań przestrzennych i funkcjonalno – użytkowych**

##### **4.1 Lokalizacja**

Wybór lokalizacji jest, w tym przypadku, jednym z zasadniczych elementów decydujących o poprawności rozwiązania. Podstawowym kryterium jest oczywiście dostępność terenu charakteryzowana wolną przestrzenią nadającą się do rozbudowy, dobrze dostępną komunikacyjnie, wolną od istotnych przeszkód natury technicznej i od wartościowej zieleni. Dla wyboru lokalizacji odpowiedniej dla rozbudowy bardzo ważna jest w tym przypadku możliwość bezpośredniego kontaktu z istniejącą kubaturą, która dzięki odpowiedniemu kształtowaniu planu pozwoli przeniknąć stare powierzchnie z nowymi i dzięki temu zapewnić elastyczne użytkowanie obydwu sąsiadujących powierzchni. Takie możliwości stwarza fragment terenu działki Szpitala położony we wschodniej części. Drugim problemem jest znalezienie lokalizacji dla ok. 100 stanowisk parkingowych. Takiej jednolitej lokalizacji dla parkingów niestety nie ma, ale wolny fragment na wschodnim skraju terenu daje możliwość zlokalizowania ok. 60 stanowisk, a w rejonie lądowiska i bezpośrednio pod nim dalszych pięćdziesięciu kilku. Ponadto Starostwo rozważa możliwość przejęcia działki położonej pomiędzy terenem Szpitala i centrum handlowego Kaufland, która prezentuje możliwość zlokalizowania dalszych ok. 50 stanowisk i to doskonale zlokalizowanych, bo bezpośrednio przed wejściem głównym do Szpitala.

Niezależnie od tego na działce znajduje się budynek znakomicie nadający się na biura administracji Szpitala.

W przypadku tak wybranej lokalizacji nowa kubatura i stara zespoliłyby się w jednolitą czworokątną bryłę z patiami w środku dla doświetlenia centralnych części planu.

##### **4.2 Opis rozwiązań ogólnych i zagospodarowania terenu**

Istniejący obiekt wraz z późniejszą niedawną rozbudową przypomina w planie kształt litery U, o nierównych ramionach pionowych i dłuższym boku u podstawy o długości ok. 67 metrów. Ogólny pomysł rozwiązania obecnej rozbudowy polega na zamknięciu owej litery U od góry akurat na wolnym terenie i doprowadzenia całego założenia do kształtu w planie kwadratu o wymiarach ok. 67 x 67 metrów z patiami w środku planu.

Wejście główne pozostanie w starym budynku i od niego zostanie przeprowadzona komunikacja wewnętrzna do głównego pionu komunikacyjnego położonego w środku wolnej przestrzeni ograniczonej bokami kwadratu.

Wysokość zabudowy zostanie poddana dyscyplinie istniejącej części Szpitala, a zatem ograniczona do dwóch kondygnacji. Ze względu na niepewne warunki gruntowe postanowiono nie projektować podpiwniczenia.

Wjazd główny na teren Szpitala pozostaje bez zmian z ulicy Mickiewicza. W proponowanym rozwiązaniu zachowuje się również istniejący wjazd od ulicy Konstytucji 3 Maja i będzie on obsługiwał głównie ruch karetek pogotowia, ruch dostawczy, wjazd dla personelu Szpitala i odwiedzających. Gdyby doszło do przejęcia działki przylegającej to tereny Kauflandu to wówczas parking powstały na tym terenie obsługiwałby z racji lokalizacji przede wszystkim odwiedzających i interesantów.

#### **4.3. Opis rozwiązań przestrzennych i funkcjonalno – użytkowych**

Całość powierzchni Szpitala wraz z rozbudową rozwiązano w zwartej, „kompaktowej” bryle, z patiami umożliwiającymi doświetlenie światłem dziennym centralnych części planu, wg modelu „monospace” rozpowszechniającego się ostatnio w Europie. Zaletą takiego rozwiązania jest radykalne skrócenie komunikacji ogólnie szpitalnej, czyli skrócenie dróg dojścia, zbliżenie poszczególnych oddziałów oraz atrakcyjna możliwość wspólnego wykorzystania wielu elementów Szpitala. Z punktu widzenia możliwości ograniczenia zapotrzebowanych powierzchni, czyli przyszłego kosztu inwestycji i eksploatacji, jest to rozwiązanie niezwykle skuteczne

Naturalnie, że taki model znajduje zastosowanie tylko w programowaniu i projektowaniu stosunkowo dużych jednostek szpitalnych i to układów nowych gdzie istnieje możliwość niczym nieograniczonej swobody organizowania funkcji i przestrzeni szpitala.

W naszym przypadku po zaprojektowanie zamkniętego czworoboku pojawiła się możliwość uzyskania niemal książkowego rozwiązania cytowanego wyżej modelu „monospace” ze wszystkimi dobrodziejstwami z niego wynikającymi.

Program medyczny rozbudowy został rozmieszczony na dwóch kondygnacjach nadziemnych budynku.

Po analizie rozmieszczenia funkcji w części istniejącej i doboru funkcji w Programie Medycznym rozbudowy uznano za najwłaściwsze następujące lokalizacje projektowanych oddziałów:

##### **na parterze**

- w bezpośrednim sąsiedztwie Oddziału Interny istniejącego w starej części, na przedłużeniu tego oddziału, umieszczono Pododdział Udarowy – dodatkowy, stosownie do przeznaczenia 20 – 25 łóżek, który niezależnie od związków medycznych z sąsiadującym oddziałem może stanowić potencjalną możliwość jego powiększenia lub rozgęszczenia;
- na drugim końcu rozbudowy, w bezpośrednim sąsiedztwie ze Szpitalnym Oddziałem Ratunkowym, zlokalizowano Oddział Intensywnej Terapii – 7 stanowisk, jako naturalne przedłużenie części ratunkowej Szpitala;
- pozostałą część parteru przeznaczono na Oddział Dziecięcy na 20 łóżek, z czego połowa pokoi posiada dodatkowe łóżko dla matki w systemie „matki z dzieckiem”;

##### **na piętrze**

- zasadniczą część rozbudowy przeznaczono na Oddział Ginekologiczno – Położniczy ok. 40 łóżek z kompletnym Blokiem Porodowym na 2 indywidualne sale porodowe i salę cesarskich cięć;
- do w/w oddziału przylega Oddział Noworodkowy na 4 stanowiska dla inkubatorów;
- w części rozbudowy przylegającej do starego budynku rozwiązano dzienny Oddział Chemioterapii na 11 stanowisk dla pacjentów.

Wewnątrz przestrzeni ograniczonej ramionami czworokąta usytuowano główny pion komunikacyjny składający się z klatki schodowej i zespołu dźwigów o parametrach dźwigów szpitalnych. Od tak ukształtowanego pionu komunikacyjnego biegną łączniki – galerie na parterze i piętrze do wszystkich 4 ramion czworokąta, co sprawia, że do wszystkich zasadniczych elementów Szpitala jest bezpośredni dostęp z komunikacji ogólnie szpitalnej i jednocześnie likwiduje się niedopuszczalne prawem oddziały przechodnie.

Oprócz tego w projekcie rozbudowy należało uwzględnić powierzchnie dla nowej Apteki szpitalnej oraz rozbudowy istniejącej Pracowni Diagnostyki Obrazowej. Obydwie wymienione funkcje rozwiązano na parterze, ale w przestrzeni patio, dostępne z jednej z galerii łączących stary budynek z głównym pionem komunikacyjnym. Dla prawidłowego rozwiązania Apteki konieczne było zaprojektowanie dodatkowego patia dla zapewnienia jej funkcjom bezpośredniego oświetlenia dziennego. Rozwiązanie technologiczne Apteki konsultowano w Nadzorze Farmaceutycznym w Kaliszu.

Zespoły urządzeń klimatyzacji zostaną rozmieszczone na dachu.

#### **4.4 Analiza pola wzlotów helikopterów LPR**

Na podstawie dostarczonych elementów dokumentacji lądowiska helikopterów rozpoznano ewentualny problem kolizji pomiędzy polem wzlotów zaprojektowanym w tej dokumentacji a projektowanym gabarytem rozbudowy Szpitala w Krotoszynie. Po wykonaniu przekrojów podłużnego i poprzecznego pola wzlotów w odniesieniu do zaprojektowanych gabarytów rozbudowy w proponowanej lokalizacji stwierdza się brak takiej kolizji.

## 5. Orientacyjny koszt realizacji.

Zgodnie z załączonym Zestawieniem powierzchni będzie do wybudowania ok. 4000 m<sup>2</sup>. Biorąc pod uwagę szczególny dobór funkcji polegający na zdecydowanej przewadze oddziałów łóżkowych i zakładając dużą dyscyplinę w trakcie dobierania standardu robót wykończeniowych należy spodziewać się wskaźnikowego kosztu 1 m<sup>2</sup> w przedziale około 3000 – 3200 zł netto czyli ok. 4000 zł brutto.

Przy tych założeniach realizację projektowanej rozbudowy powinna się zmieścić w łącznej sumie ok. 16 mln zł.

## 6. Zestawienie powierzchni

NUMER POMIE - SZCZENIA	FUNKCJA POMIESZCZEŃ	POWIERZCHNIA POMIESZCZEŃ (m <sup>2</sup> )	POWIERZCHNIA KOMUNIKACJI (m <sup>2</sup> )	POWIERZCHNIA A POM. WSPÓLNYCH (m <sup>2</sup> )
<b>PARTER</b>				
<b>POMIESZCZENIA WSPÓLNE</b>				
K.001	KOMUNIKACJA + POCZEKALNIA		237	
K.002	WC KOBIET			11,2
K.003	WC MĘSKI			11,2
<b>DIAGNOSTYKA OBRAZOWA (ROZBUDOWA)</b>				
D.001	KOMUNIKACJA + POCZEKALNIA		47	
D.002	RMI	26,4		
D.003	CIEMNIA	2,9		
D.004	STEROWNIA	2,9		
D.005	WC	1,8		
D.006	PRZYGOTOWALNIA PACJENTA	4		
D.007	USG	10,2		
D.008	USG	10,2		
D.009	USG	10,2		
D.010	POKÓJ OPISÓW	18,1		
<b>APTEKA</b>				
AP.001	KOMUNIKACJA		61,6	
AP.002	ARCHIWUM	4,8		
AP.003	SZATNIA BRUDNA	4,8		
AP.004	KOMUNIKACJA		2	
AP.005	SANITARIATY	3,2		
AP.006	SZATNIA CZYSTA	4,8		
AP.007	POM. PORZĄDKOWE	4,3		
AP.008	MAG. ŚRODKÓW ŻRĄCYCH	7,8		
AP.010	KOMORA PRZYJĘĆ	8,9		
AP.011	MAGAZYN	16,5		
AP.012	POKÓJ SOCJALNY	9,5		
AP.013	POKÓJ SZKOLENIOWY	9,5		
AP.014	POKÓJ KIEROWNIKA	9,5		

AP.015	MAGAZYN	6,4	
AP.016	MAGAZYN	8,2	
AP.017	EKSPEDYCJA	7,4	
AP.018	GARAZ WÓZKOW CZYSTYCH	12	
AP.019	DEZYNFEKCJA WÓZKÓW	3,1	
AP.020	GARAZ WÓZKOW BRUDNYCH	6,9	
AP.021	ŚLUZA PODAWCZA	3	
AP.022	POM. ADMINISTRACYJNE	5	
AP.023	ODBIÓR	2,2	
AP.024	ŚLUZA BRUDNA	1,8	
AP.025	ŚLUZA CZYSTA	1,8	
AP.026	POM. CYTOSTATYKÓW	12,5	
AP.027	MAGAZYN	9,5	
AP.028	WYDAWANIE	2,9	
AP.029	BOKS JAŁOWY	10,7	
AP.030	ŚLUZA CZYSTA	1,4	
AP.031	ŚLUZA BRUDNA	1,4	
AP.032	ZMYWALNIA	5	
AP.033	ŚLUZA BRUDNA	1,4	
AP.034	STERYLIZACJA	3,2	
AP.035	ŚLUZA CZYSTA	1,4	
AP.036	RECEPTURA	11,1	
<b>ODDZIAŁ INTENSYWNEJ TERAPII</b>			
IT.001	KOMUNIKACJA		28
IT.002	BRUDOWNIK	9,9	
IT.003	ŁAZIENKA	14,1	
IT.004	MAGAZYN CZYSTY	8,8	
IT.005	WC MĘSKIE	3,5	
IT.006	WC KOBIET	3,5	
IT.007	SALA CHEMIOTERAPII	101,7	
IT.008	LOŻA PIELEŃNIARSKA	11	
IT.009	ZAPLECZE PIELEŃNIARSKIE	9,2	
IT.010	BRUDOWNIK	9,2	
IT.011	IZOLATKA	19,3	
IT.012	MAGAZYN APARATURY	11,2	
IT.013	POKÓJ PERSONELU	14,6	
IT.014	POKÓJ PERSONELU	14,6	
<b>ODDZIAŁ DZIECIĘCY</b>			
DZ.001	KOMUNIKACJA		164,9
DZ.002	BRUDOWNIK	9,9	
DZ.004	POM. PORZĄDKOWE	8,8	
DZ.005	WC MĘSKI	3,5	
DZ.006	WC KOBIET	3,5	
DZ.007	POKÓJ 2-ŁÓŻKOWY	25,2	
DZ.008	POKÓJ 2-ŁÓŻKOWY	24,4	
DZ.009	POKÓJ 2-ŁÓŻKOWY	24,4	
DZ.010	POKÓJ 2-ŁÓŻKOWY	24,4	
DZ.011	POKÓJ 2-ŁÓŻKOWY	24,4	
DZ.012	POKÓJ 2-ŁÓŻKOWY	24,4	
DZ.013	POKÓJ 2-ŁÓŻKOWY	24,4	
DZ.014	POKÓJ 2-ŁÓŻKOWY	24,4	
DZ.015	POKÓJ 2-ŁÓŻKOWY	24,4	
DZ.016	LOŻA PIELEŃNIARSKA	11,5	

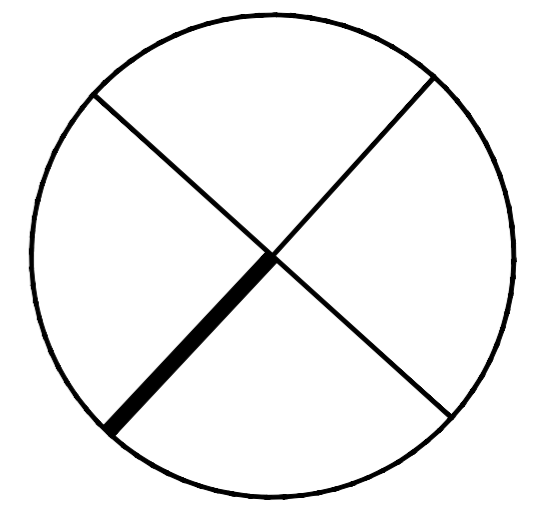
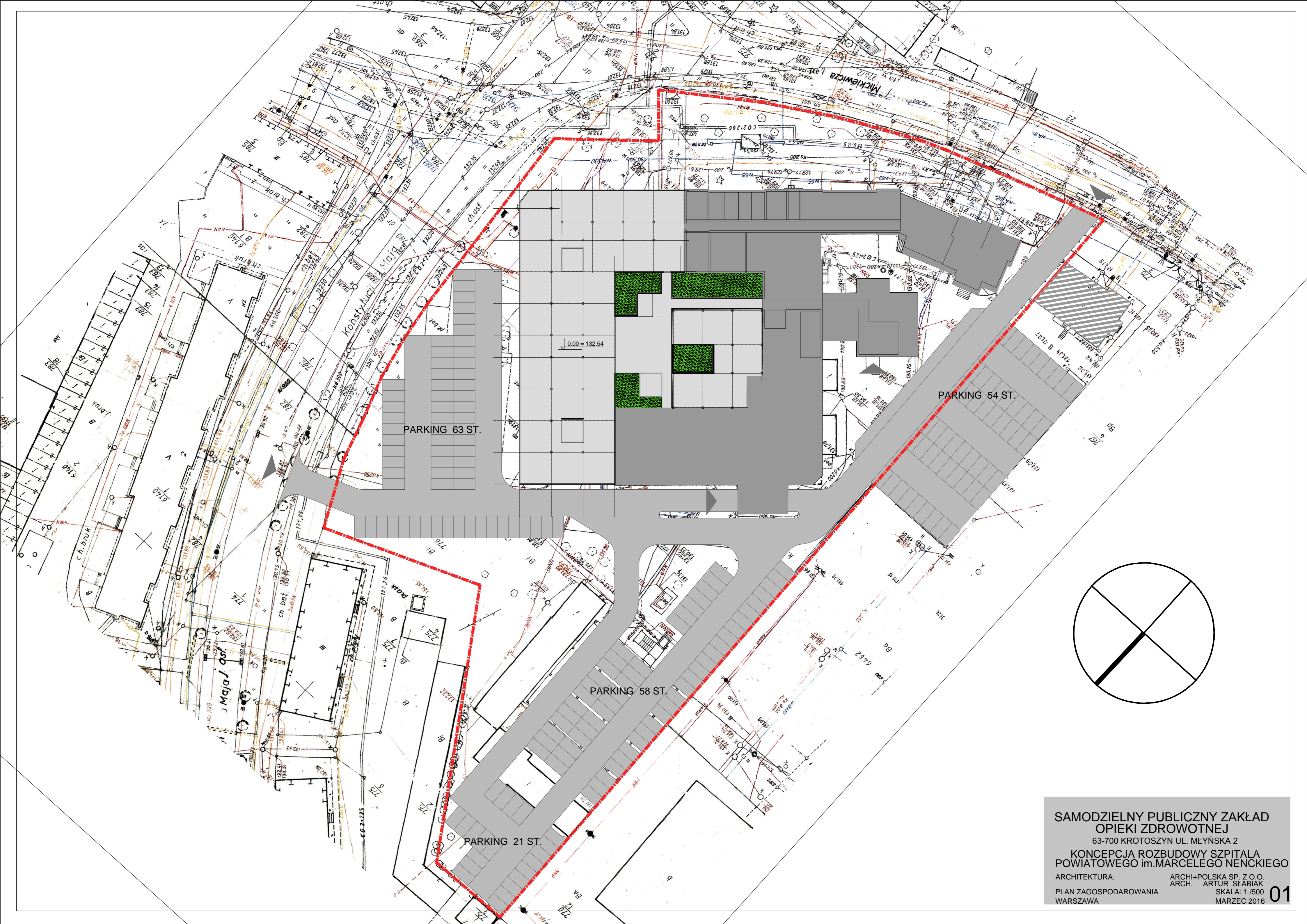
DZ.017	ZAPLECZE PIELEŃNIARSKIE	21,1		
DZ.018	POKÓJ 2-ŁÓŻKOWY	24,4		
DZ.019	POKÓJ 2-ŁÓŻKOWY	24,4		
DZ.020	POKÓJ 2-ŁÓŻKOWY	24,4		
DZ.021	POKÓJ 2-ŁÓŻKOWY	24,4		
DZ.022	WC MĘSKI	3,5		
DZ.023	WC KOBIET	3,5		
DZ.024	WC MĘSKI	3,5		
DZ.025	WC KOBIET	3,5		
DZ.026	SALA LEKCYJNA	30,4		
DZ.027	POKÓJ ZABAW	21,7		
DZ.028	POKÓJ PERSONELU	12,9		
DZ.029	MAGAZYN	12,9		
DZ.030	GABINET ZABIEGOWY	28,2		
DZ.031	GABINET BADAŃ	19		
DZ.032	POKÓJ PERSONELU	16,7		
DZ.033	POKÓJ PERSONELU	16,7		
<b>PODODDZIAŁ UDAROWY</b>				
UD.001	KOMUNIKACJA		183,2	
UD.002	POKÓJ PERSONELU	18,5		
UD.003	POKÓJ PERSONELU	18,5		
UD.004	POKÓJ PERSONELU	18,5		
UD.005	MAGAZYN	9,6		
UD.006	LOŻA PIELEŃNIARSKA	12,1		
UD.007	ZAPLECZE PIELEŃNIARSKIE	12,4		
UD.008	POKÓJ 2-ŁÓŻKOWY	24,4		
UD.009	POKÓJ 2-ŁÓŻKOWY	24,4		
UD.010	POKÓJ 2-ŁÓŻKOWY	24,4		
UD.011	POKÓJ 2-ŁÓŻKOWY	24,4		
UD.012	IZOLATKA	24,8		
UD.013	INTENSYWNA TERAPIA	45		
UD.014	POKÓJ 2-ŁÓŻKOWY	20,5		
UD.015	POKÓJ 2-ŁÓŻKOWY	20,5		
UD.016	POKÓJ 2-ŁÓŻKOWY	20,5		
UD.017	POKÓJ 2-ŁÓŻKOWY	20,5		
UD.018	MAGAZYN APARATURY	11,8		
UD.019	MAGAZYN CZYSTY	11,8		
UD.020	GABINET BADAŃ	17		
UD.021	GABINET ZABIEGOWY	23,7		
UD.022	WC KOBIET	4,3		
UD.023	WC MĘSKI	4,3		
UD.024	BRUDOWNIK	8,2		
UD.025	MAGAZYN BRUDNY	8,2		
<b>SUMA</b>		<b>1 496,3</b>	<b>723,7</b>	<b>22,4</b>
<b>RAZEM POZIOM PARTERU</b>				<b>2 242,4</b>
<b>I PIĘTRO</b>				
<b>POMIESZCZENIA WSPÓLNE</b>				
K.001	KOMUNIKACJA + POCZEKALNIA		237	
K.002	WC KOBIET			11,2
K.003	WC MĘSKI			11,2
<b>BLOK PORODOWY</b>				
BP.001	KOMUNIKACJA		50	



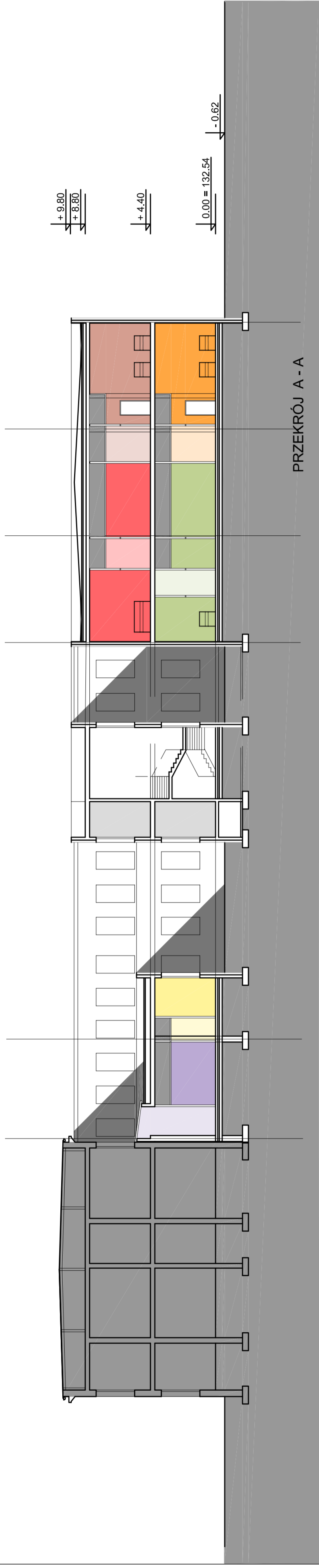
BP.002	POMIESZCZENIE PERSONELU	21,6	
BP.003	SALA PORODOWA	25,9	
BP.004	SALA PORODOWA	25,9	
BP.005	SALA PORODOWA	25,9	
BP.006	SALA CESARSKICH CIĘĆ	41	
BP.007	WC KOBIET	3,5	
BP.008	WC MĘSKI	3,5	
BP.009	BRUDOWNIK	8,3	
BP.010	MAGAZYN CZYSTY	8,3	
BP.011	POKÓJ OCZEKIWANIA	17,3	
BP.012	POKÓJ PRZYGOTOWANIA	17,3	
BP.013	POKÓJ PERSONELU	14,7	
BP.014	POKÓJ PERSONELU	14,7	
<b>ODDZIAŁ GINEKOLOGICZNO-POŁOŻNICZY</b>			
GP.001	KOMUNIKACJA		164,9
GP.002	WC KOBIET	3,5	
GP.003	WC MĘSKI	3,5	
GP.004	POKÓJ 2-ŁÓŻKOWY	24,4	
GP.005	POKÓJ 2-ŁÓŻKOWY	24,4	
GP.006	POKÓJ 2-ŁÓŻKOWY	24,4	
GP.007	POKÓJ 2-ŁÓŻKOWY	24,4	
GP.008	POKÓJ 2-ŁÓŻKOWY	24,4	
GP.009	POKÓJ 2-ŁÓŻKOWY	24,4	
GP.010	POKÓJ 2-ŁÓŻKOWY	24,4	
GP.011	POKÓJ 2-ŁÓŻKOWY	24,4	
GP.012	POKÓJ 2-ŁÓŻKOWY	24,4	
GP.013	LOŻA PIELĘGNIARSKA	11,5	
GP.014	ZAPLECZE PIELĘGNIARSKIE	21,1	
GP.015	POKÓJ 2-ŁÓŻKOWY	24,4	
GP.016	POKÓJ 2-ŁÓŻKOWY	24,4	
GP.017	POKÓJ 2-ŁÓŻKOWY	24,4	
GP.018	POKÓJ 2-ŁÓŻKOWY	24,4	
GP.019	POKÓJ 2-ŁÓŻKOWY	24,4	
GP.020	POKÓJ 2-ŁÓŻKOWY	24,4	
GP.021	POKÓJ 2-ŁÓŻKOWY	24,4	
GP.022	POKÓJ 2-ŁÓŻKOWY	24,4	
GP.023	IZOLATKA	24,8	
GP.024	POKÓJ 2-ŁÓŻKOWY	24,4	
GP.025	POKÓJ 2-ŁÓŻKOWY	24,4	
GP.026	DYŻURKA LEKARSKA	17	
GP.027	DYŻURKA LEKARSKA	17	
GP.028	MAGAZYN CZYSTY	8,5	
GP.029	MAGAZYN APARATURY	8,5	
GP.030	WC KOBIET	3,5	
GP.031	WC MĘSKI	3,5	
GP.032	BRUDOWNIK	10,7	
GP.033	GABINET ZABIEGOWY	20,5	
GP.034	GABINET BADAŃ	15,4	
<b>ODDZIAŁ NOWORODKÓW</b>			
NW.001	KOMUNIKACJA		59
NW.002	WC KOBIET	3,5	
NW.003	WC MĘSKI	3,5	
NW.004	MAGAZYN CZYSTY	7,6	

NW.005	MAGAZYN APARATURY	7,6		
NW.006	POKÓJ INKUBATORÓW	55,8		
NW.007	POKÓJ PERSONELU	23,9		
<b>ODDZIAŁ CHEMIOTERAPII</b>				
CH.001	KOMUNIKACJA		34,7	
CH.002	POKÓJ WYPOCZYNKOWY	19,8		
CH.003	POKÓJ PERSONELU	16,7		
CH.004	SALA CHEMIOTERAPII	166,8		
CH.005	MAGAZYN CZYSTY	7,4		
CH.006	MAGAZYN APARATURY	7,4		
CH.007	MAGAZYN BRUDNY	7,4		
CH.008	BRUDOWNIK	7,4		
CH.009	WC	4,2		
CH.010	POKÓJ PERSONELU	9,3		
<b>SUMA</b>		<b>1 208,8</b>	<b>545,6</b>	<b>22,4</b>
<b>RAZEM I PIĘTRO</b>				<b>1 776,8</b>
<b>SUMA PARTER + I PIĘTRO</b>		<b>2 705,1</b>	<b>1 269,3</b>	<b>44,8</b>
<b>RAZEM PARTER + I PIĘTRO</b>				<b>4 019,20</b>

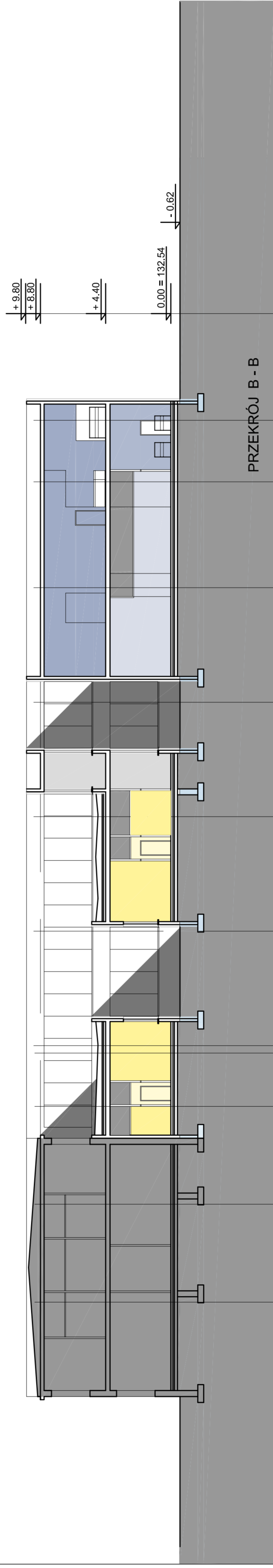
Projektował : Artur Słabiak architekt



**SAMODZIELNY PUBLICZNY ZAKŁAD  
 OPIEKI ZDROWOTNEJ**  
 63-700 KROTOSZYŃ UL. MŁYŃSKA 2  
**KONCEPCJA ROZBUDOWY SZPITALA  
 POWIATOWEGO im. MARCELEGO NENCKIEGO**  
 ARCHITEKTURA: ARCHI+POLSKA SP. Z O.O.  
 PLAN ZAGOSPODAROWANIA ARCH. ARTUR ŚLĄBIAK  
 WARSZAWA SKALA: 1/500  
 MARZEC 2016



PRZEKRÓJ A - A



PRZEKRÓJ B - B



ELEWACJA PLD. - WISCH

**SAMODZIELNY PUBLICZNY ZAKŁAD  
OPIEKI ZDROWOTNEJ**  
63-700 KROTOSZYN UL. MŁYŃSKA 2  
**KONCEPCJA ROZBUDOWY SZPITALA  
POWIATOWEGO im. MARCELEGO NENCKIEGO**  
ARCHITEKTURA: ARCH+POLSKA SP. Z O.O.  
ARCH. ARTUR ŚLABIAK  
PRZEKROJE A-A; B-B; ELEWACJA  
WARSZAWA  
MARZEC 2016

PODODZIAŁ UDAROWY  
22 Ł - 637m<sup>2</sup>

ODDZIAŁ DZIECIĘCY  
18 + 8 Ł - 713,7 m<sup>2</sup>

ODDZIAŁ INTENSYWNEJ TERAPII  
7 Ł - 258,6 m<sup>2</sup>

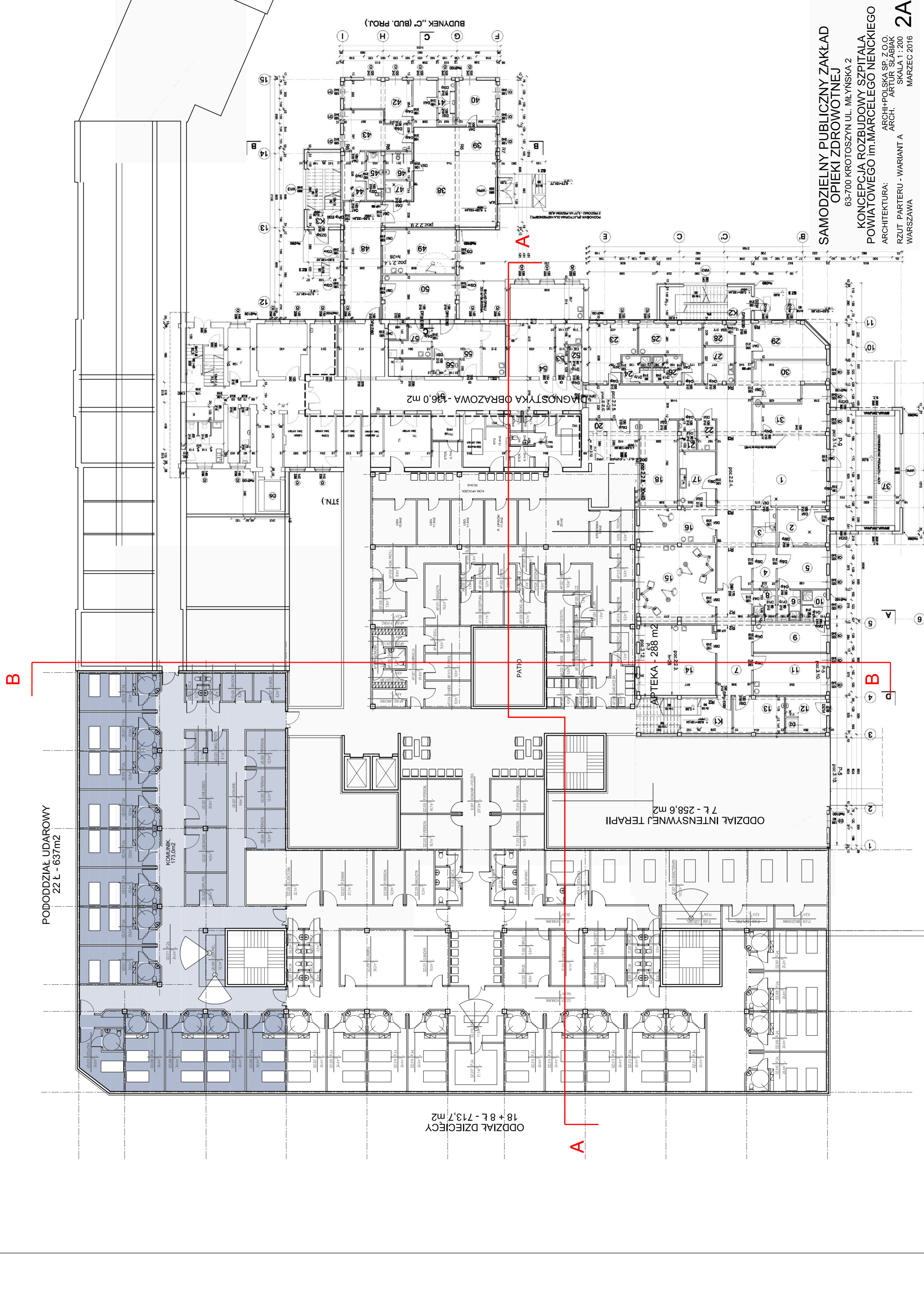
APTEKA - 288 m<sup>2</sup>

MAGAZYNA OBRAZOWA - 136,0 m<sup>2</sup>

PATIO

**SAMODZIELNY PUBLICZNY ZAKŁAD  
OPIEKI ZDROWOTNEJ**  
63-700 KROTOSZYN UL. MŁYŃSKA 2  
**KONCEPCJA ROZBUDOWY SZPITALA  
POWIATOWEGO im. MARCELEGO NENCKIEGO**  
ARCHITEKTURA: ARCH+POLSKA SP. Z O.O.  
ARTUR SŁABIAK  
RZUT PARTERU - WARIANT A  
WARSZAWA  
MARZEC 2016

2A



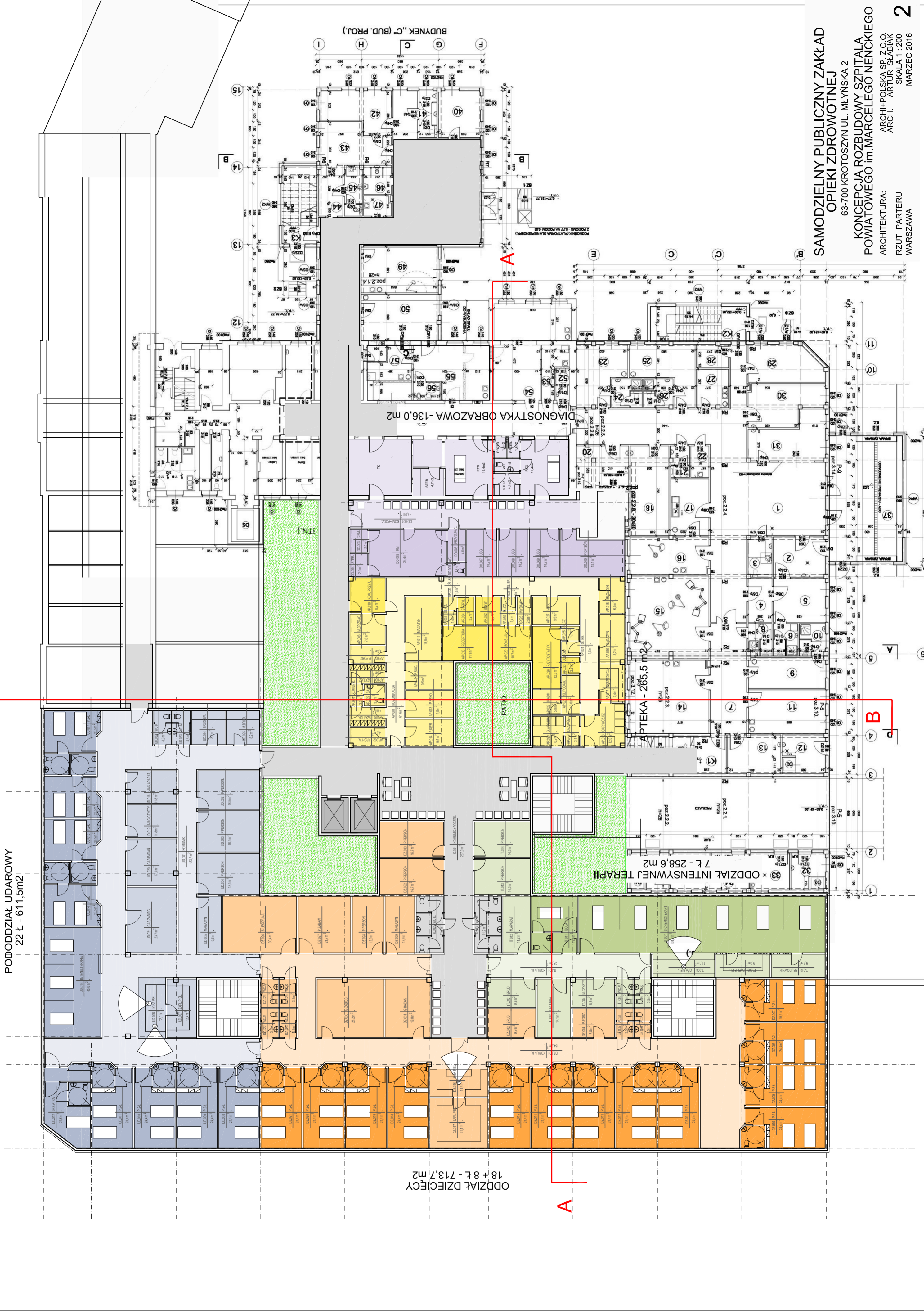
PODDZIAŁ UDAROWY  
22 Ł - 611,5m<sup>2</sup>

ODDZIAŁ DZIECIĘCY  
18 + 8 Ł - 713,7m<sup>2</sup>

7 Ł - 258,6 m<sup>2</sup>

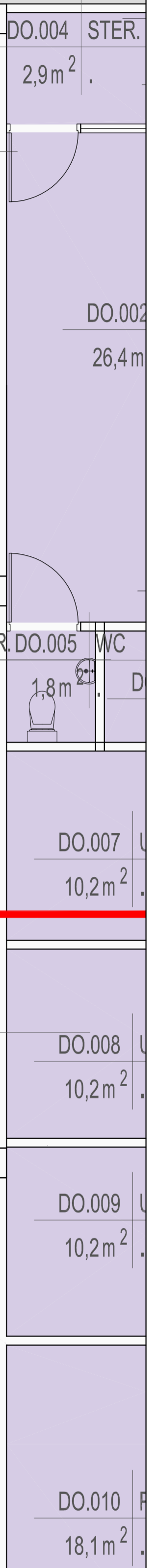
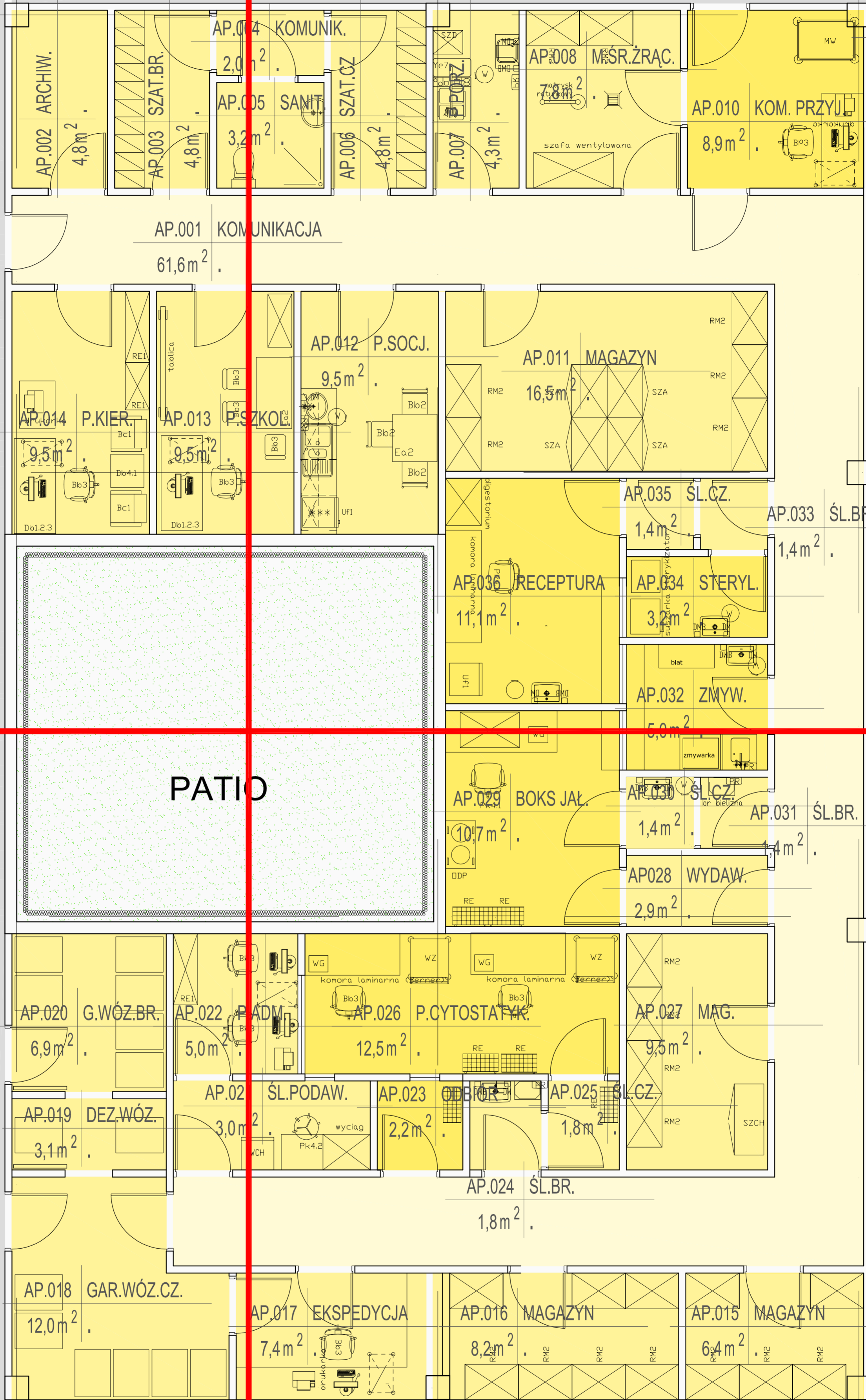
APTEKA - 265,5 m<sup>2</sup>

DIAGNOSTYKA OBRAZOWA - 136,0 m<sup>2</sup>



**SAMODZIELNY PUBLICZNY ZAKŁAD  
OPIEKI ZDROWOTNEJ**  
63-700 KROTOSZYN UL. MŁYŃSKA 2  
**KONCEPCJA ROZBUDOWY SZPITALA  
POWIATOWEGO im. MARCELEGO NENCKIEGO**  
ARCHITEKTURA:  
RZUT PARTERU  
WARSZAWA  
SKALA 1 : 200  
MARZEC 2016





**APTEKA - 265,5 m<sup>2</sup>**

**SAMODZIELNY PUBLICZNY ZAKŁAD  
OPIEKI ZDROWOTNEJ**

63-700 KROTOSZYN UL. MŁYŃSKA 2

**KONCEPCJA ROZBUDOWY SZPITALA  
POWIATOWEGO im. MARCELEGO NENCKIEGO**

ARCHITEKTURA:

ARCHI+POLSKA SP. Z O.O.

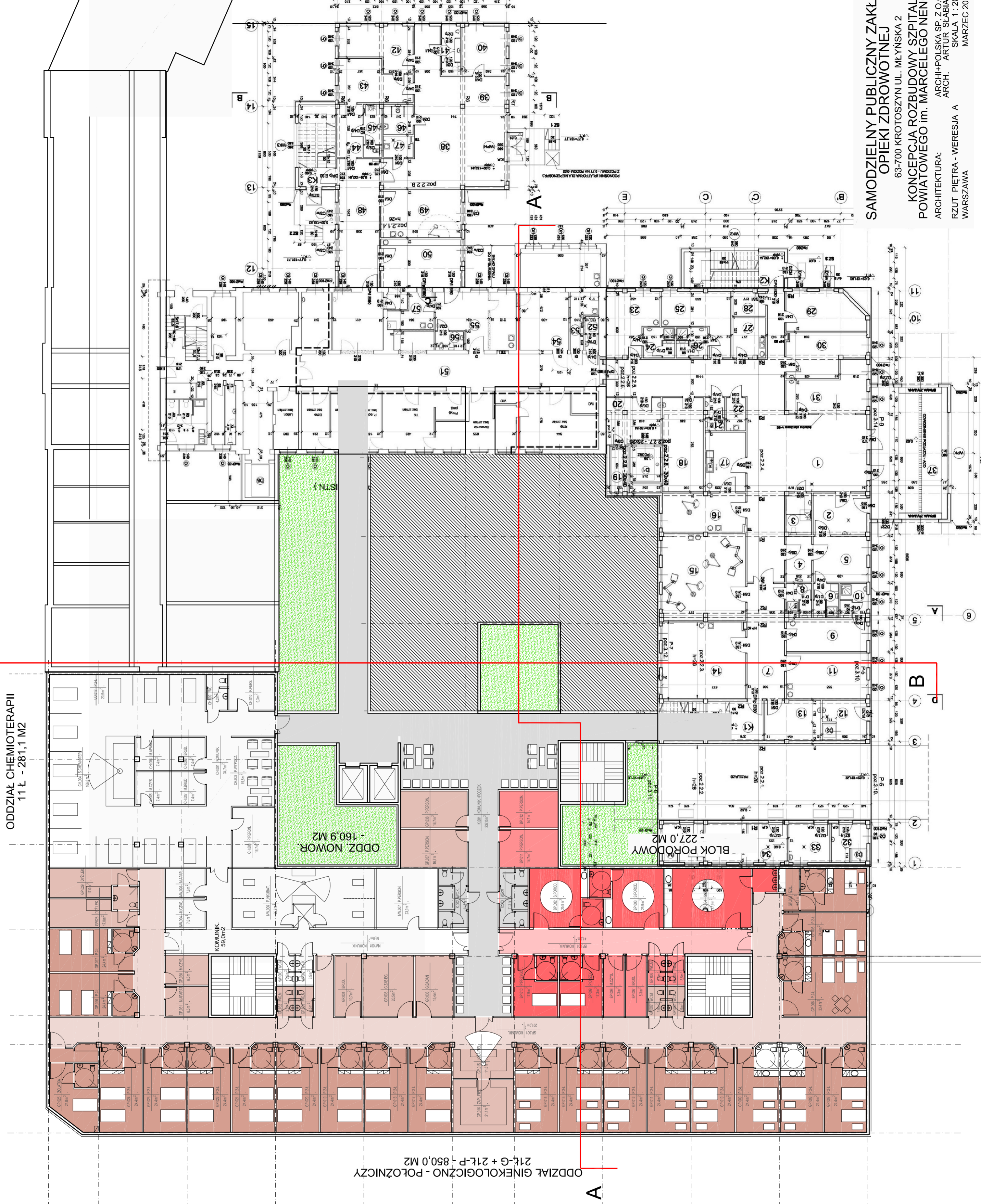
APTEKA - TECHNOLOGIA  
WARSZAWA

ARCH. ARTUR SŁABIAK

SKALA 1 : 50  
MARZEC 2016



ODDZIAŁ CHEMIOTERAPII  
11 Ł - 281,1 M2



ODDZIAŁ GINEKOLOGICZNO - POŁOŻNICZY  
21Ł-G + 21Ł-P - 850,0 M2

A

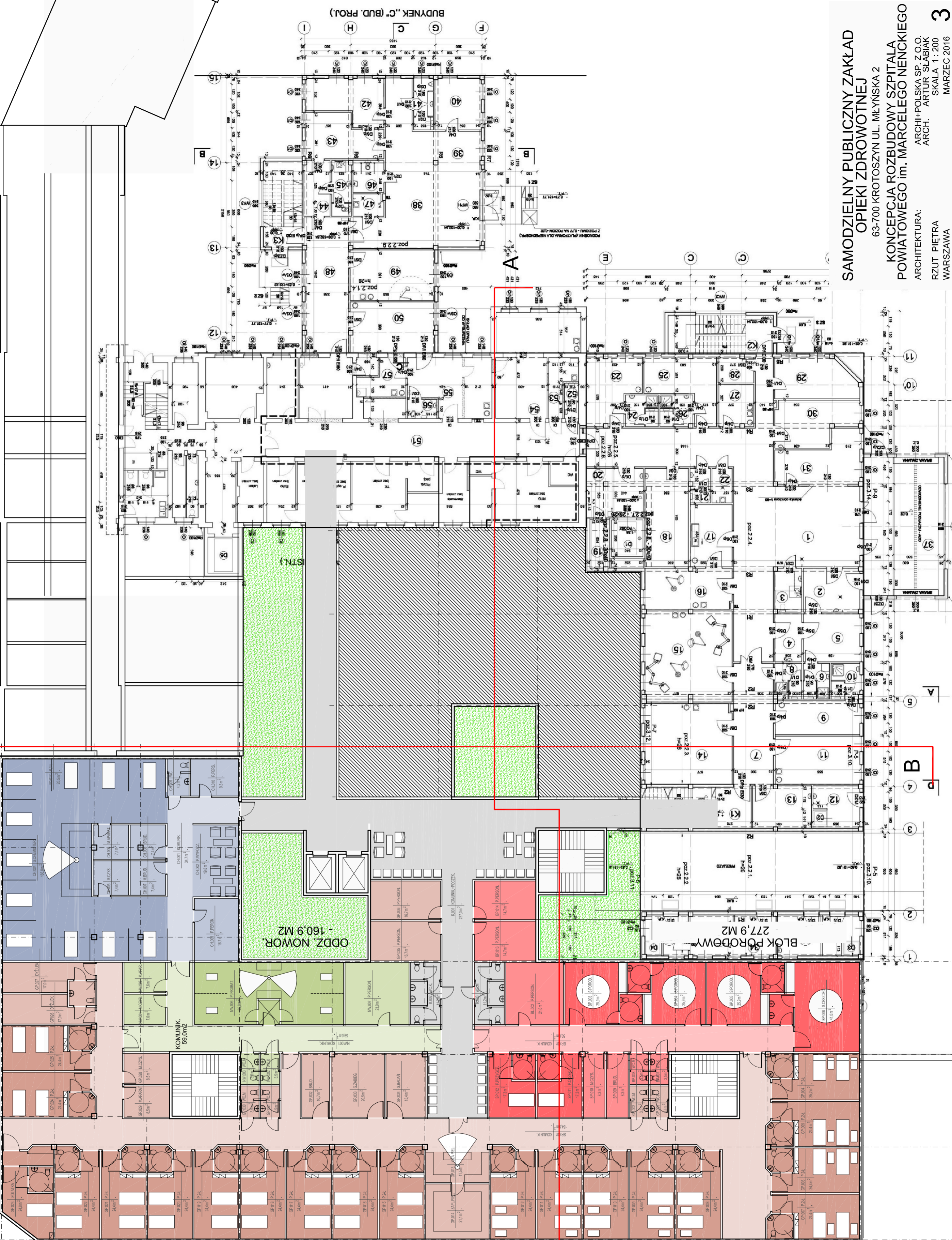
**SAMODzielny PUBLICZNY ZAKŁAD  
OPIEKI ZDROWOTNEJ**  
63-700 KROTOSZYN UL. MŁYŃSKA 2  
**KONCEPCJA ROZBUDOWY SZPITALA  
POWIATOWEGO im. MARCELEGO NENCKIEGO**  
ARCHITEKTURA: ARCH. POLSKA SP. Z O.O. ARTUR ŚWABIAK  
RZUT PIĘTRA - WERESJA A SKALA 1:200  
MARZEC 2016 **3A**

ODDZIAŁ CHEMIOTERAPII  
11 Ł. - 281,1 M2

ODDZ. NOWOR  
- 160,9 M2

BLOK POKÓW  
277,9 M2

ODDZIAŁ GINEKOLOGICZNO - POŁOŻNICZY  
21 Ł. + 18 Ł. - 797,5 M2



**SAMODZIELNY PUBLICZNY ZAKŁAD  
OPIEKI ZDROWOTNEJ**  
63-700 KROTOSZYŃ UL. MŁYŃSKA 2  
**KONCEPCJA ROZBUDOWY SZPITALA  
POWIATOWEGO im. MARCELEGO NENCKIEGO**  
ARCHITEKTURA:  
RZUT PIĘTRA  
WARSZAWA  
MARZEC 2016